

СПРАВКА ПО РАБОТЕ В ПРОГРАММЕ «АУТОМАР GS» (ВЕРСИЯ 1.6)

Оглавление

ОБЩИЕ СВЕДЕНИЯ О ПРОГРАММЕ «АУТОМАР GS»	2
ОПИСАНИЕ ПРОГРАММЫ «АУТОМАР GS»	2
ТРЕБОВАНИЯ К ПРОГРАММНЫМ И АППАРАТНЫМ СРЕДСТВАМ	2
УСТАНОВКА ПРОГРАММЫ	2
РАБОТА С ПРОГРАММОЙ «АУТОМАР GS»	5
ЗАПУСК ПРОГРАММЫ	5
ГЛАВНОЕ ОКНО ПРОГРАММЫ	7
ИНФОРМАЦИОННАЯ ПАНЕЛЬ	8
ПОИСКОВАЯ СТРОКА	8
МАСШТАБИРОВАНИЕ	9
ТЕКУЩЕЕ МЕСТОПОЛОЖЕНИЕ ПОЛЬЗОВАТЕЛЯ	10
ИНФОРМАЦИЯ О ТРАНСПОРТНОМ СРЕДСТВЕ	11
ИНФОРМАЦИОННОЕ ОКНО	11
СЛЕДИТЬ ЗА ТС	13
СОЗДАТЬ ОТЧЕТ	14
СОЗДАТЬ ОТЧЕТ. УПРАВЛЕНИЕ	14
СОЗДАТЬ ОТЧЕТ. СОБЫТИЯ ТС	16
СОЗДАТЬ ОТЧЕТ. ДАТЧИКИ	18
ИНФОРМАЦИОННОЕ ОКНО. ВКЛАДКИ	19
МЕНЮ	23
ПРОФИЛЬ	24
СПИСОК ТС	25
ОРГАНИЗАЦИИ	26
ОТЧЕТЫ	28
СЛОИ	29

ОБЩИЕ СВЕДЕНИЯ О ПРОГРАММЕ «AUTOMAP GS»

ОПИСАНИЕ ПРОГРАММЫ «AUTOMAP GS»

«AutoMap GS» (далее «Программа») – это мобильное приложение для операционной системы iOS, реализующее клиентскую часть модуля управления заданиями программного комплекса «ActiveMap GS». Данная система спутникового мониторинга предназначена для решения следующих задач:

- ✓ Организация эффективной работы автопарка
- ✓ Снижение затрат компании
- ✓ Исключение нецелевого использования транспортных единиц
- ✓ Обеспечение оптимальной загрузки основных производственных средств
- ✓ Проведение анализа полученных данных
- ✓ Управление доступными транспортными средствами
- ✓ Формирование подробных отчетов и т.д.

ТРЕБОВАНИЯ К ПРОГРАММНЫМ И АППАРАТНЫМ СРЕДСТВАМ

Программа предназначена для работы на iPhone, iPad и iPod touch под управлением операционной системы iOS 5.1.1 или более поздней версии. Приложение оптимизировано для iPhone 6 и iPhone 6 Plus.

УСТАНОВКА ПРОГРАММЫ

Чтобы установить Программу на устройство с операционной системой iOS, необходимо выполнить следующие действия:

1. Зайдите в магазин приложений **App Store**.
2. Воспользуйтесь поисковой строкой и найдите приложение **AutoMap** (Рисунок 1).



Рисунок 1. Установка приложения Automap GS

3. Нажмите кнопку **Установить** для автоматической загрузки приложения.
4. После успешной загрузки приложения на экране устройства отображается ярлык запуска Программы. Чтобы осуществить вход в приложение, нажмите на иконку Automap (*Рисунок 2*).

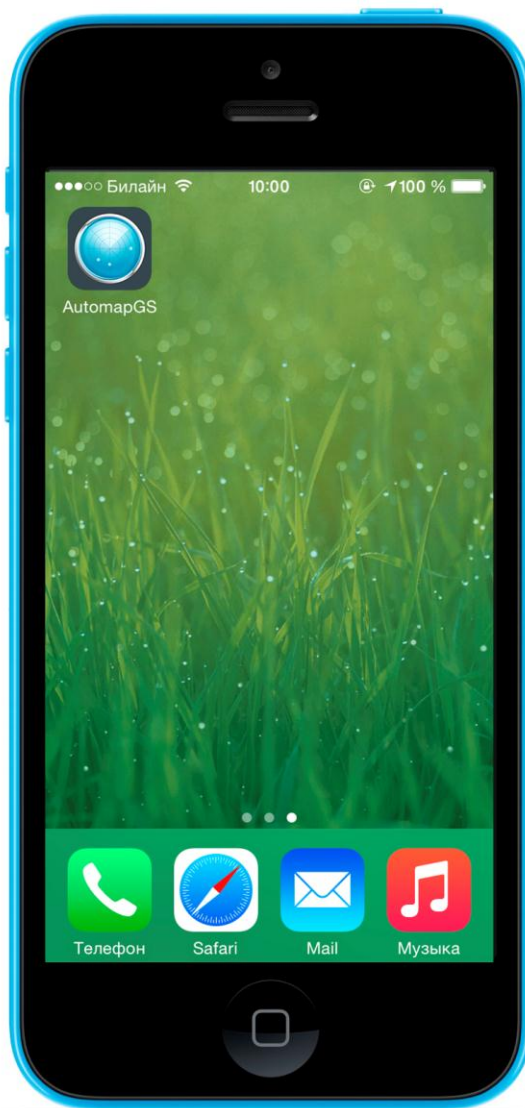


Рисунок 2. Иконка приложения Automar GS

РАБОТА С ПРОГРАММОЙ «AUTOMAP GS»

ЗАПУСК ПРОГРАММЫ

Для запуска приложения нажмите на ярлык Программы, который расположен в меню мобильного устройства. При нажатии на этот ярлык открывается окно авторизации, в котором пользователю необходимо ввести адрес сервера, логин и пароль (*Рисунок 3*).



Рисунок 3. Окно авторизации

При нажатии на информационную иконку, которая расположена в нижней части окна авторизации, пользователь может ознакомиться с подробным описанием системы (*Рисунок 4*).

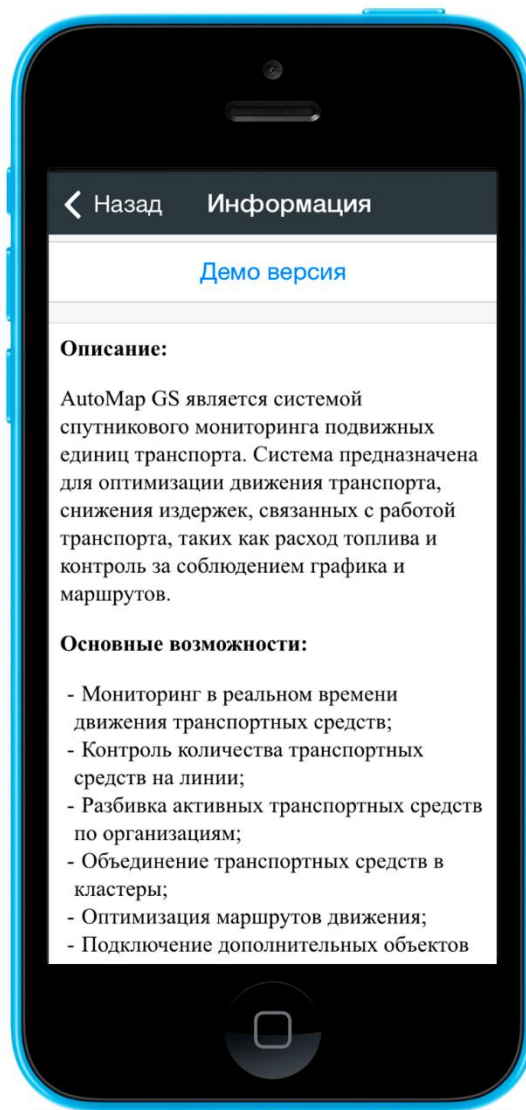


Рисунок 4. Окно информации

При нажатии на кнопку **Демо**, которая расположена в левом верхнем углу окна авторизации, пользователь перенаправляется в режим демоверсии, обеспечивающий тестовый доступ к системе.

ГЛАВНОЕ ОКНО ПРОГРАММЫ

Для того чтобы приступить к работе с Программой, пользователю необходимо ввести свои данные в окне авторизации и нажать кнопку **Войти**. При нажатии на эту кнопку начинается загрузка главного окна приложения, в котором расположены следующие элементы (*Рисунок 5*):

1. Кнопка перехода к **Меню**
2. Информационная панель
3. Кнопка перехода к поисковой строке
4. Инструмент **Масштабирование**
5. Инструмент для определения текущего местоположения пользователя
6. Карта

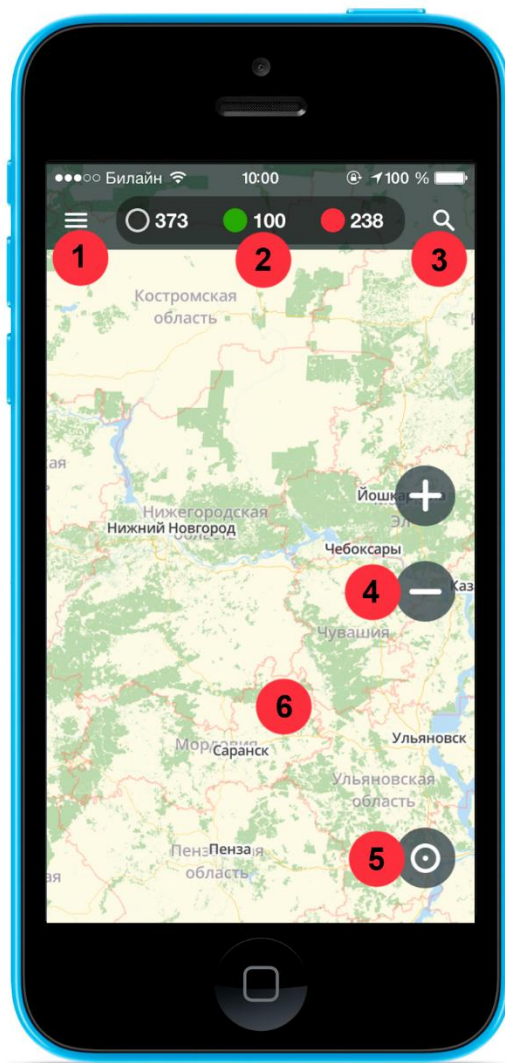


Рисунок 5. Главное окно Программы

ИНФОРМАЦИОННАЯ ПАНЕЛЬ

На информационной панели, которая расположена в главном окне приложения, пользователь может ознакомиться со следующими статистическими данными:

- Первый элемент характеризует общее количество ТС в списке, зарегистрированных в системе.
- Второй элемент, выделенный зеленым цветом, характеризует количество активных ТС на карте (т.е. тех транспортных средств, от датчиков которых регулярно поступает сигнал).
- Третий элемент, выделенный красным цветом, характеризует количество неактивных ТС на карте (т.е. тех транспортных средств, от датчиков которых сигнал не поступал более получаса).

ПОИСКОВАЯ СТРОКА

Для того чтобы найти конкретное транспортное средство на карте, необходимо выполнить следующие действия:

1. Нажмите на кнопку **Поиска**, которая расположена справа от информационной панели. При нажатии на эту кнопку открывается окно с перечнем всех активных ТС (отображение неактивных ТС определяется настройками в личном профиле).
2. Введите в поисковую строку название ТС. Система автоматически выведет список транспортных средств, соответствующих введенному запросу (*Рисунок 6*).
3. Нажмите на выбранное ТС, и карта автоматически переместится к его текущему местоположению.

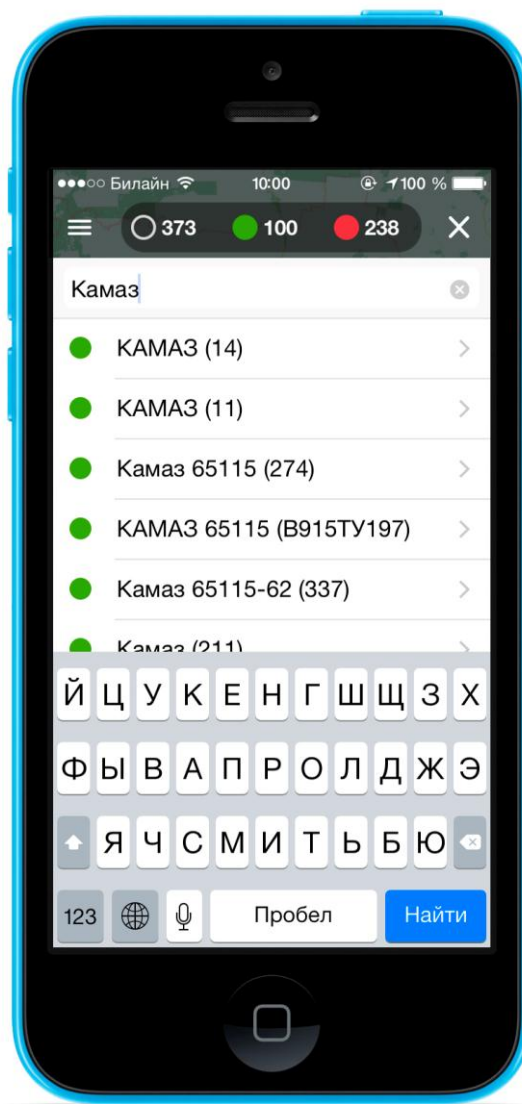


Рисунок 6. Поисковая строка

МАСШТАБИРОВАНИЕ

Для изменения масштаба карты можно воспользоваться одним из следующих способов:

1. Нажмите на кнопку **Приближения** для увеличения масштаба карты или на кнопку **Отдаления** для уменьшения масштаба.
2. Измените масштаб карты путем сведения или разведения двух пальцев на экране для отдаления и приближения карты соответственно (*Рисунок 7*).

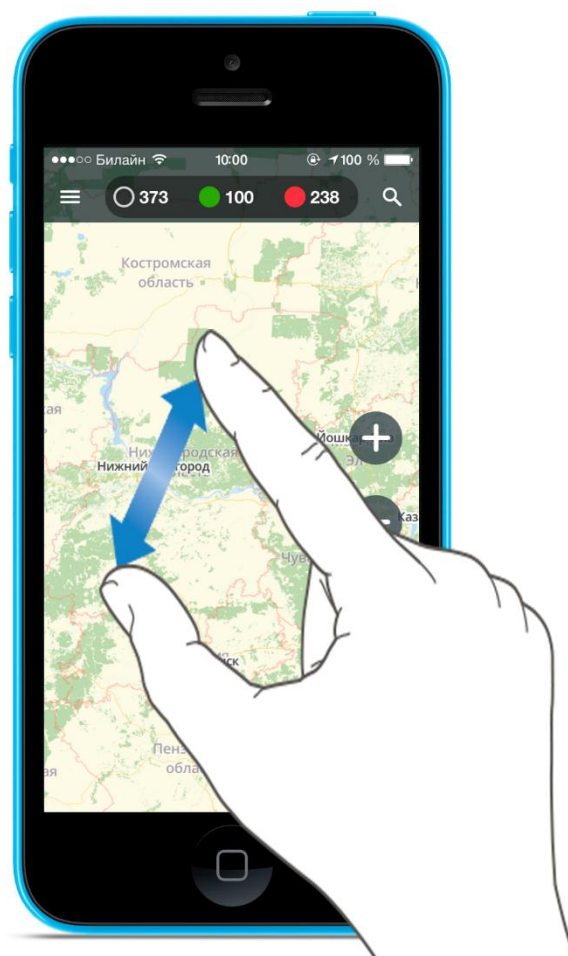


Рисунок 7. Изменение масштаба карты

ТЕКУЩЕЕ МЕСТОПОЛОЖЕНИЕ ПОЛЬЗОВАТЕЛЯ

Чтобы определить свое текущее местоположение, пользователю необходимо нажать на кнопку **Текущее местоположение**, которая расположена под инструментом масштабирования.

Для того чтобы воспользоваться данной кнопкой, пользователю необходимо дать Программе доступ на использование геоданных в фоновом режиме.

ИНФОРМАЦИЯ О ТРАНСПОРТНОМ СРЕДСТВЕ

ИНФОРМАЦИОННОЕ ОКНО

Для того чтобы просмотреть краткую информацию о транспортном средстве, найдите ТС на карте (для этого можно воспользоваться поисковой строкой) и нажмите на его иконку. При нажатии на иконку открывается окно со следующей информацией о выбранном ТС (*Рисунок 8*):

- Название ТС
- Модель ТС
- Группа
- Название организации
- Текущая скорость
- Дата последнего обновления

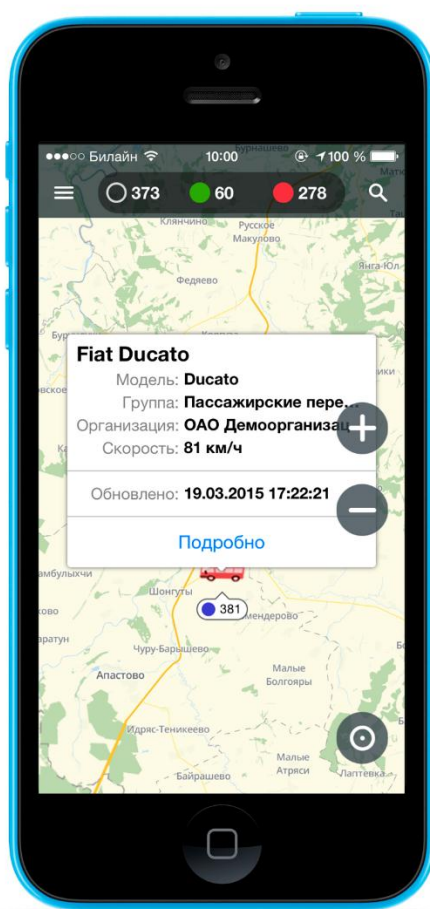


Рисунок 8. Информационное окно

При нажатии на кнопку **Подробно** открывается окно с подробной информацией о ТС. При переходе в это окно пользователь может осуществить переход по следующим вкладкам:

- Датчики
- События ТС
- Отчеты
- Описание

Кроме того, пользователю доступна функция слежения за передвижением ТС и кнопка для добавления отчетов (*Рисунок 9*).

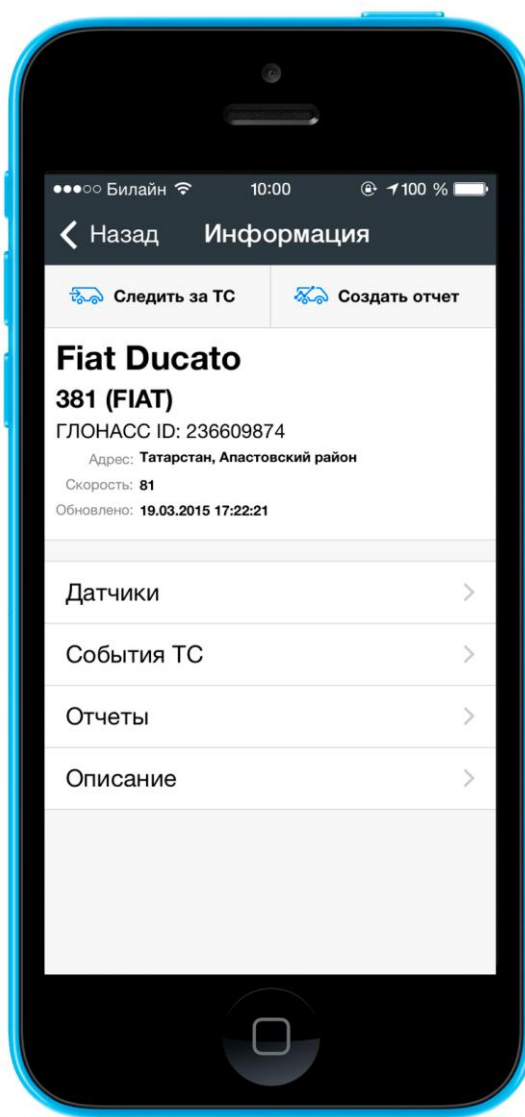


Рисунок 9. Подробная информация о ТС

СЛЕДИТЬ ЗА ТС

При нажатии на кнопку **Следить за ТС** карта автоматически перемещается к текущему местоположению автомобиля и продолжает свое перемещение по мере движения выбранного ТС.

Для отмены наблюдения за автомобилем нажмите на кнопку «Готово», которая расположена в правом верхнем углу окна «Следить за ТС» (*Рисунок 10*).

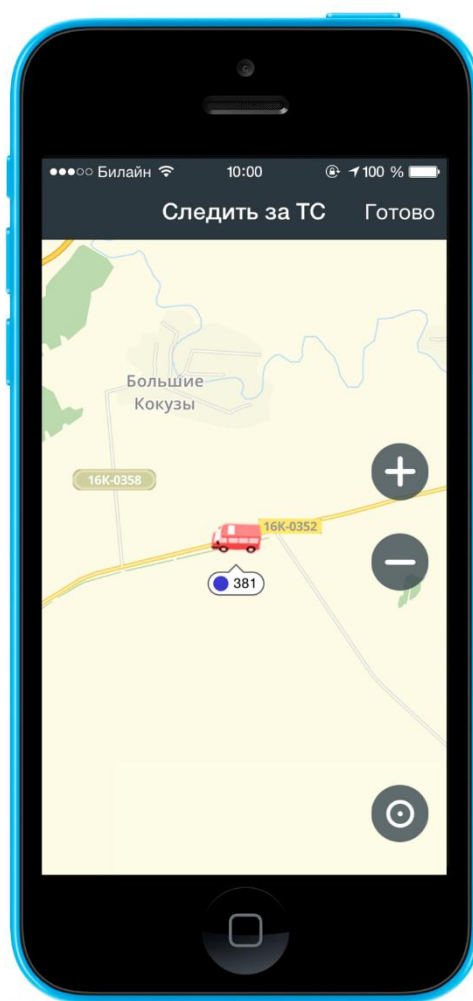


Рисунок 10. Функция «Следить за ТС»

СОЗДАТЬ ОТЧЕТ

Для того чтобы сформировать отчет по ТС, необходимо выполнить следующие действия:

1. Откройте окно с подробной информацией о ТС.
2. Нажмите на кнопку **Создать отчет**.
3. Выберите в открывшемся окне отчетный период.
4. Перейдите на одну из следующих вкладок:
 - Управление
 - События ТС
 - Датчики

СОЗДАТЬ ОТЧЕТ. УПРАВЛЕНИЕ

На вкладке **Управление** пользователь может просмотреть пройденный маршрут автомобиля за выбранный отчетный период. Кроме того, на карте отображаются все события, которые были зафиксированы датчиками в процессе передвижения ТС (начало пути, остановка, потеря сигнала и т.д.). Для того чтобы просмотреть характер события, нажмите на соответствующий элемент на карте (*Рисунок 11*).

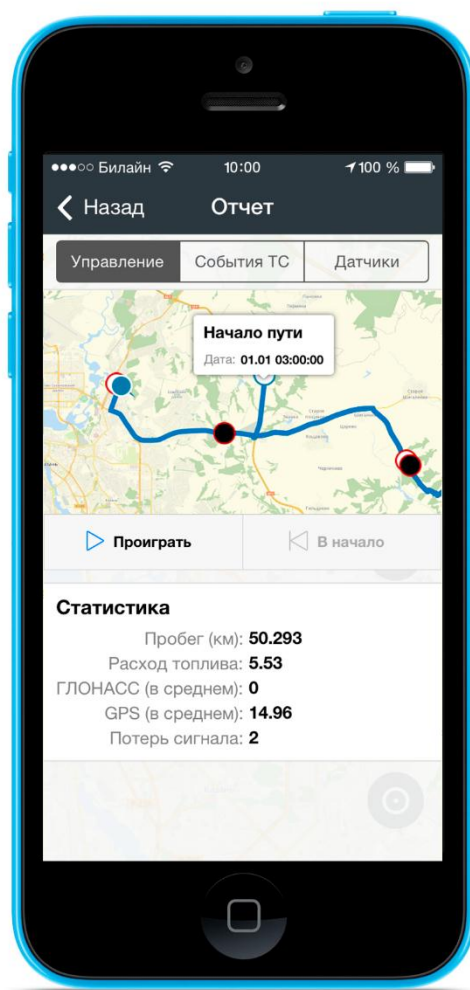


Рисунок 11. Создание отчет. Управление

В отчете предусмотрена возможность «проиграть» маршрут транспортного средства в той последовательности, в которой записывались точки. Для этого пользователю необходимо нажать на кнопку **Проиграть**, после чего на карте появится изображение автомобиля, которое последовательно пройдет все точки маршрута. При этом пользователь может уточнить скорость прохождения пути. Для этого ему необходимо выбрать одну из представленных скоростей (*Рисунок 12*).

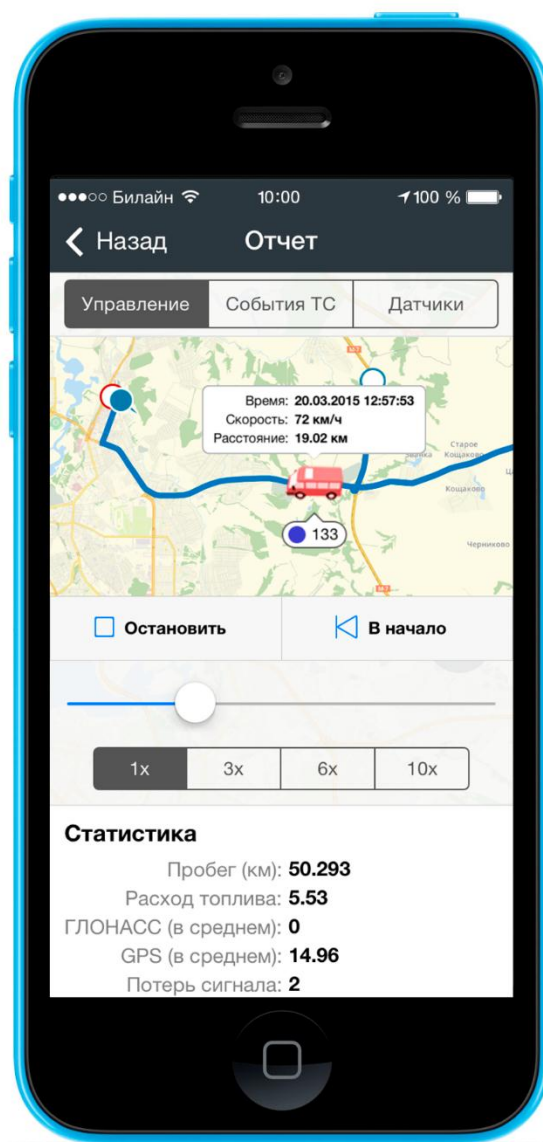


Рисунок 12. Создание отчета. Функция «Проиграть»

СОЗДАТЬ ОТЧЕТ. СОБЫТИЯ ТС

При переходе на вкладку **События ТС** пользователь может ознакомиться со списком событий, которые произошли с транспортным средством в процессе его передвижения. Среди основных событий можно выделить следующие: остановка, потеря сигнала, слив топлива и другие (Рисунок 13).

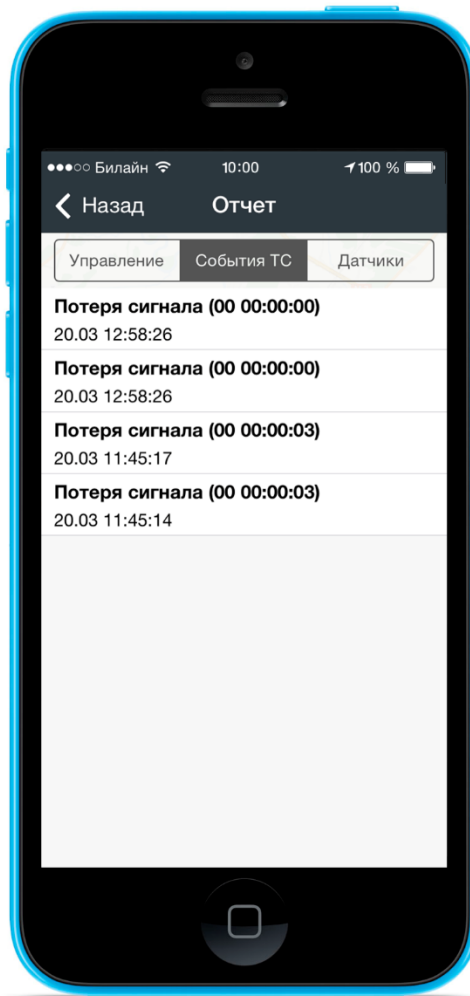


Рисунок 13. Создание отчета. События ТС

СОЗДАТЬ ОТЧЕТ. ДАТЧИКИ

На вкладке **Датчики** пользователь может просмотреть список датчиков, установленных на автомобиле. На ниже представленном рисунке изображен графический отчет для датчика «Скорость» (*Рисунок 14*).

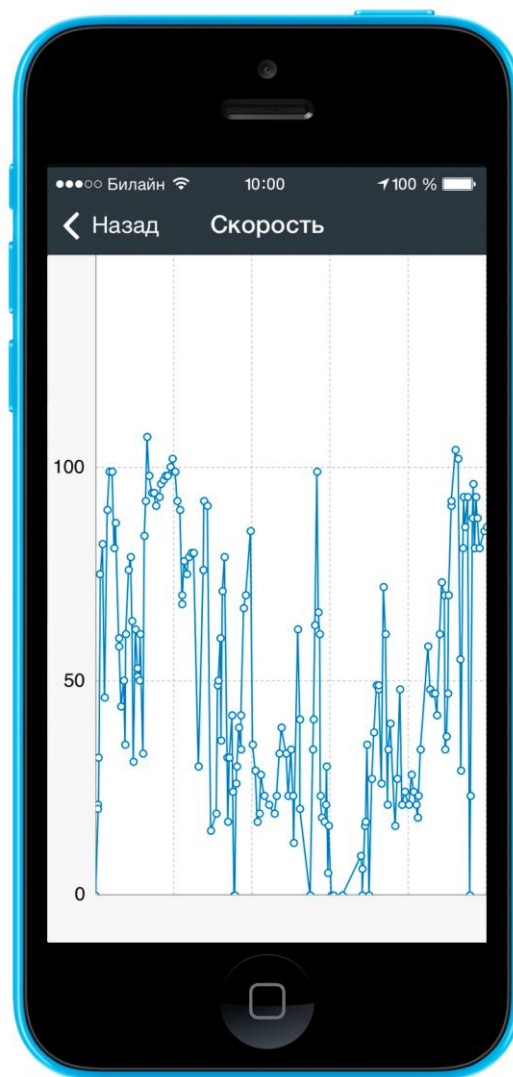


Рисунок 14. Создание отчета. Датчики

ИНФОРМАЦИОННОЕ ОКНО. ВКЛАДКИ

В окне с подробной информацией о ТС пользователь может перейти на одну из следующих вкладок:

- Датчики
- События ТС
- Отчеты
- Описание

При переходе на вкладку **Датчики** открывается окно, в котором пользователь может ознакомиться с подробной информацией, передаваемой датчиками, которые установлены на выбранном ТС.

При переходе на вкладку **События ТС** открывается окно, в котором отображаются последние события, произошедшие с выбранным автомобилем. К основным типам таких событий можно отнести вход/выход из геозоны, остановку, заправку топлива и другие события.

На вкладке **Описание** пользователь может ознакомиться с подробным описанием выбранного автомобиля.

Кроме того, в окне с подробной информацией пользователь может нажать на кнопку **Отчеты** и сформировать один из предложенных отчетов: отчет по контрольным зонам, по заданиям, по маршрутам и т.д. При выборе одного из таких отчетов открывается окно, в котором пользователю необходимо задать отчетный период (*Рисунок 15*), заполнить дополнительные поля (при их наличии) и скачать получившийся отчет (*Рисунок 16, Рисунок 17*).

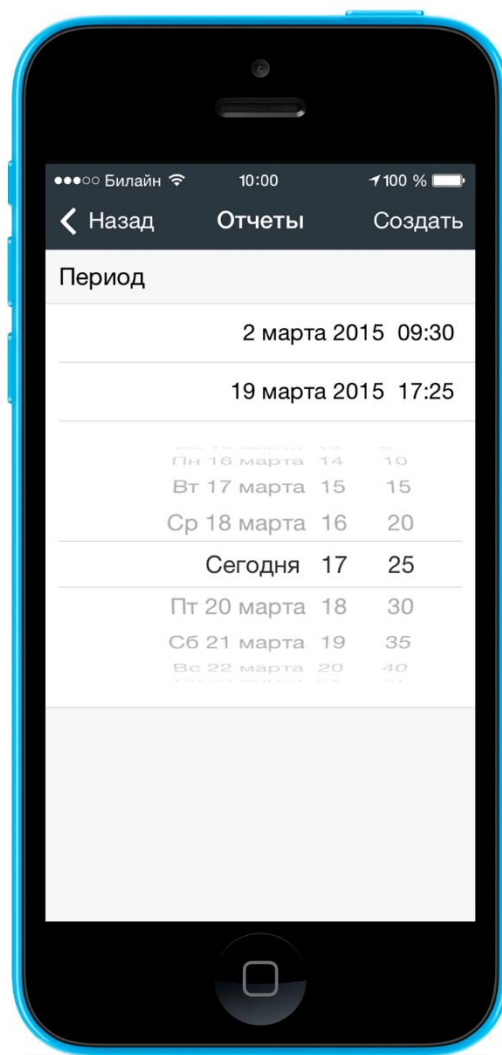


Рисунок 15. Информационное окно. Вкладка «Отчеты»

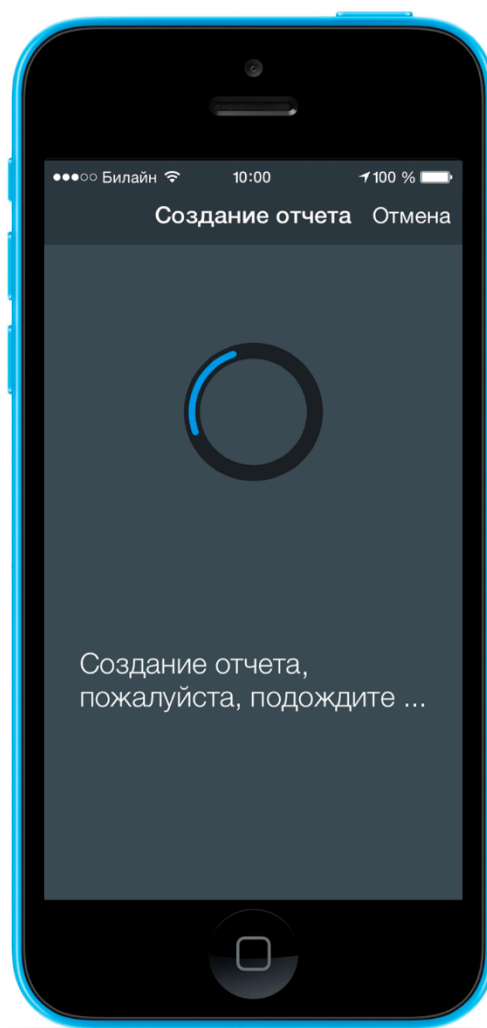


Рисунок 16. Информационное окно. Формирование отчета

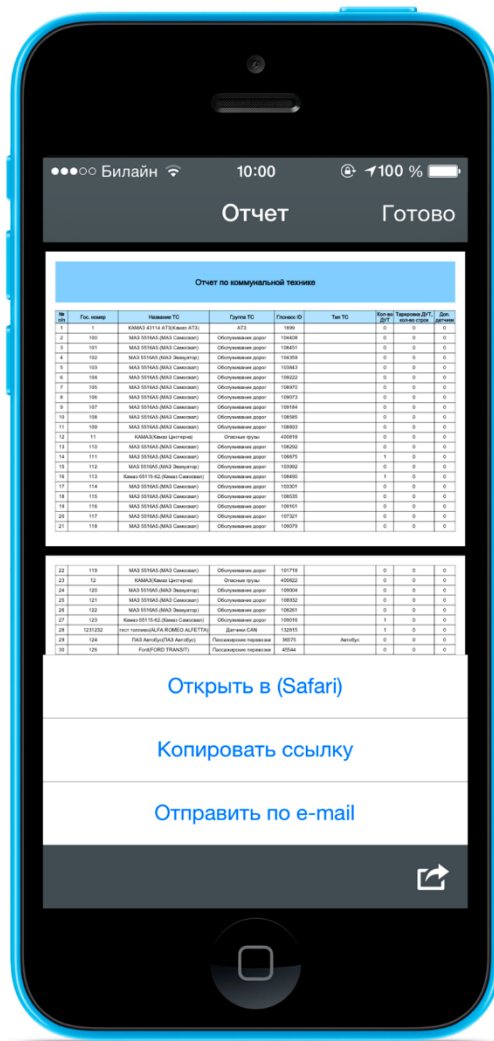


Рисунок 17. Информационное окно. Готовый отчет

МЕНЮ

При нажатии на кнопку **Меню** открывается боковая панель, в которой пользователь может осуществить переход по следующим вкладкам (*Рисунок 18*):

- Профиль
- Карта
- Список ТС
- Организации
- Отчеты
- Слои

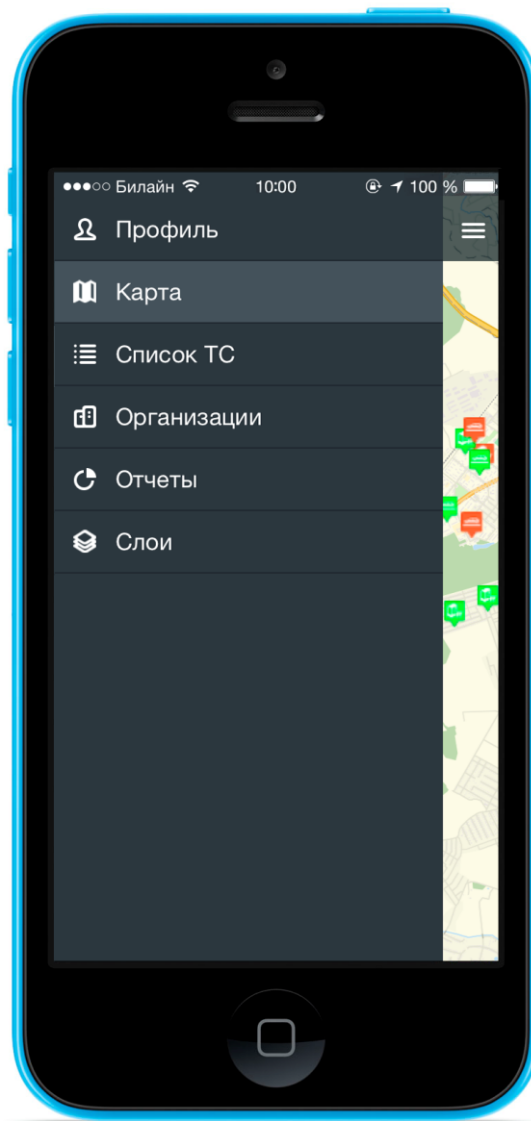


Рисунок 18. Меню

ПРОФИЛЬ

При переходе на вкладку **Профиль** пользователю доступны следующие возможности (*Рисунок 19*):

- Просмотр персональных данных (имя, адрес сервера, логин)
- Просмотр краткой информации о других доступных пользователях
- Управление функцией просмотра неактивных ТС
- Добавление новых профилей

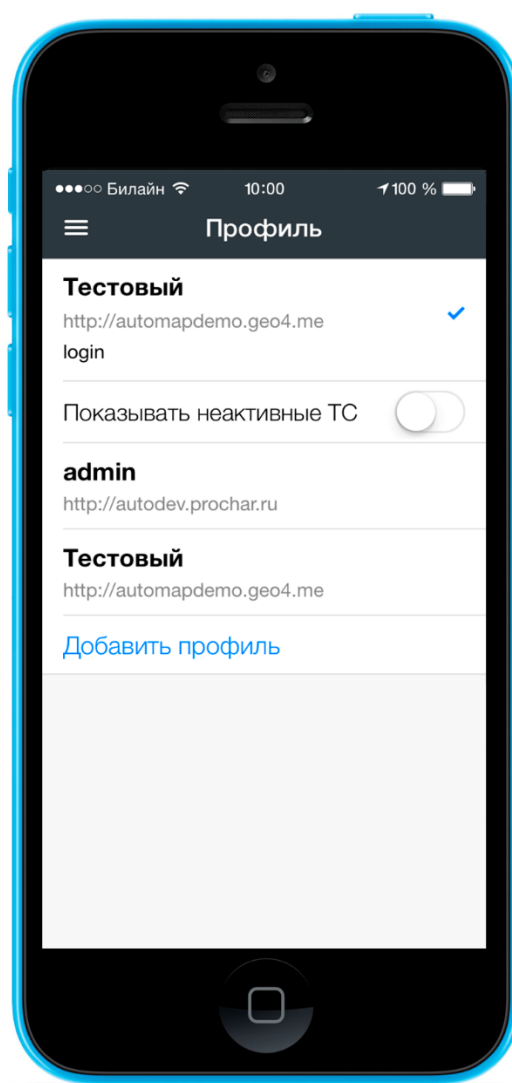


Рисунок 19. Профиль

Управление функцией просмотра неактивных ТС означает, что при нажатии на ползунок «Показывать неактивные ТС» все транспортные средства, в том числе с неактивным статусом, будут отображены на карте.

Для того чтобы выйти из своего профиля, найдите свою учетную запись в общем списке и смахните влево по строке со своим именем. При

этом станет доступной кнопка удаления, при нажатии на которую пользователь перенаправляется на страницу авторизации.

СПИСОК ТС

На вкладке **Список ТС** пользователю доступен перечень активных транспортных средств, отображаемых на карте. В том случае, если в настройках профиля выбрана функция «Показывать неактивные ТС», то транспортные средства с неактивным статусом также будут отображаться в общем списке (*Рисунок 20*).

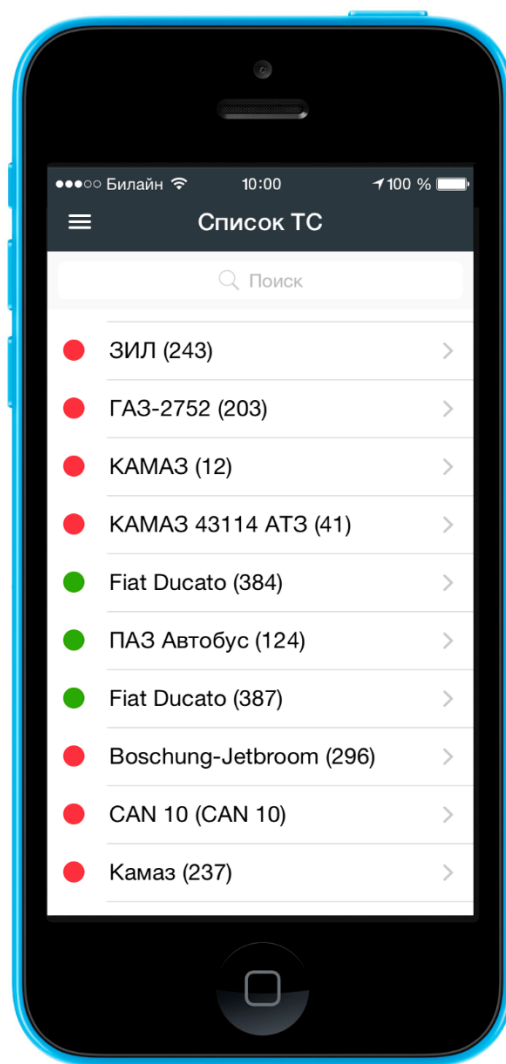


Рисунок 20. Список ТС. Красным цветом отмечены неактивные ТС, зеленым - активные

Кроме того, на вкладке **Список ТС** пользователю доступна поисковая строка для осуществления быстрого поиска транспортных средств по их названию.

Для того чтобы перейти к информационному окну, выберите из общего списка конкретное транспортное средство и нажмите на строку с его названием, после чего карта автоматически перемещается к местоположению ТС и открывает окно с краткой информацией. Подробнее об [окне информации...](#)

ОРГАНИЗАЦИИ

На вкладке **Организации** пользователь может ознакомиться со списком доступных ему организаций. Каждое поле списка состоит из названия организаций и количества активных/неактивных ТС, прикрепленных к данным организациям. Общее количество активных ТС выделяется зеленым цветом, неактивных – красным.

Если пользователь поставит галочку напротив названия организации, то все ее ТС будут отображены на карте. В зависимости от текущего статуса организаций пользователю доступна кнопка **Скрыть все** или **Показать все**.

В том случае, если пользователем были выбраны все организации, то в верхней части вкладки **Организации** становится доступной кнопка **Скрыть все**. При нажатии на эту кнопку все отметки, стоящие напротив названия организаций, будут скрыты. В противном случае (то есть было выбрано несколько организаций или ни одной), вместо кнопки скрытия ТС появляется кнопка **Показать все**, при нажатии на которую все транспортные средства организаций будут отображены на карте (*Рисунок 21*).

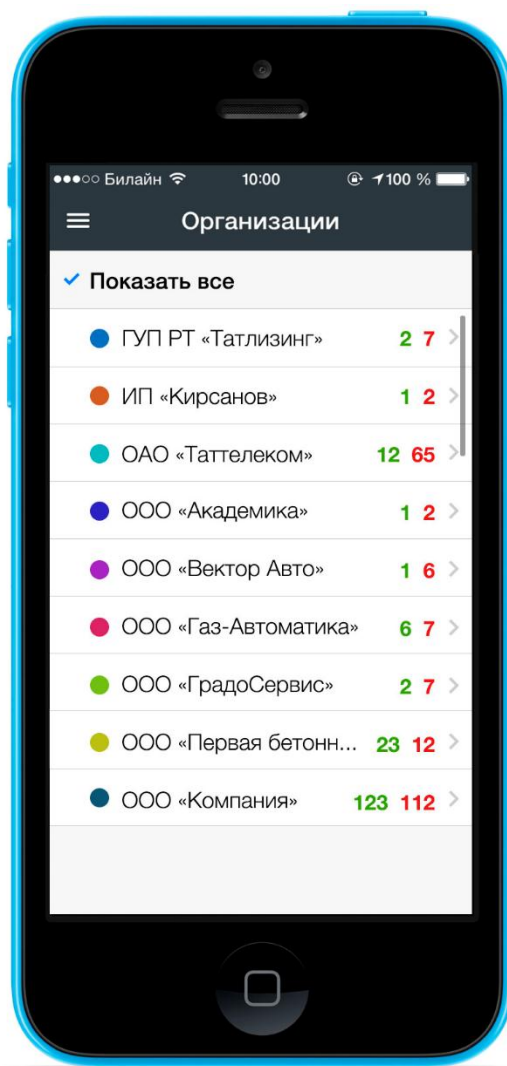


Рисунок 21. Организации

Если пользователь нажмет на строку с названием организации, то ему становится доступным перечень меток транспортных средств. При этом справа от названия меток указывается количество активных и неактивных ТС (Рисунок 22).

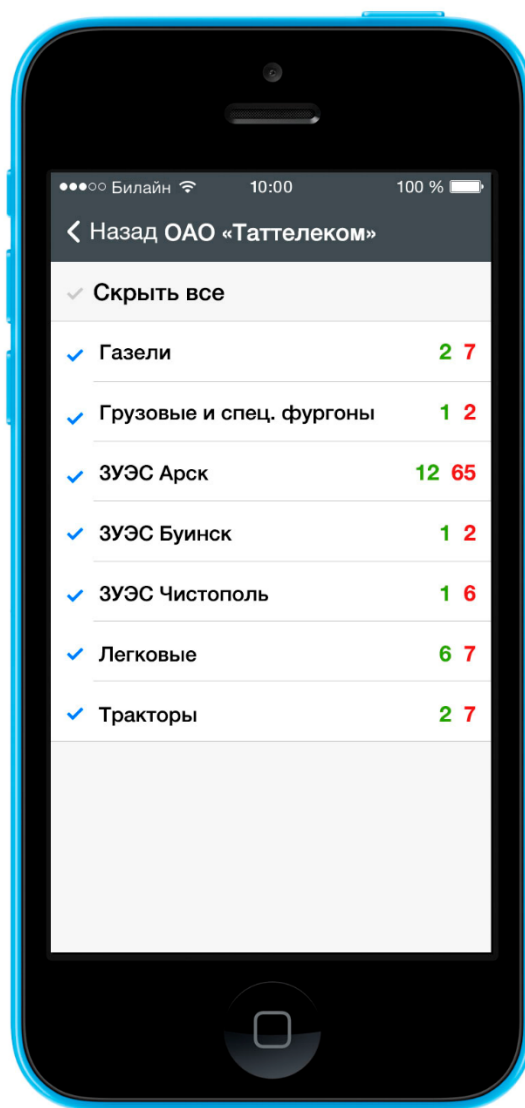


Рисунок 22. Метки ТС

ОТЧЕТЫ

При переходе на вкладку **Отчеты** пользователь может сформировать один из предложенных в списке отчетов. Для этого необходимо выполнить следующие действия (*Рисунок 23*):

1. Нажмите на строку с названием отчета.
2. Выберите отчетный период.
3. Заполните дополнительные поля (их наличие зависит от настроек отчета).
4. Нажмите на кнопку **Создать**.
5. В случае необходимости отправьте готовый отчет по e-mail.

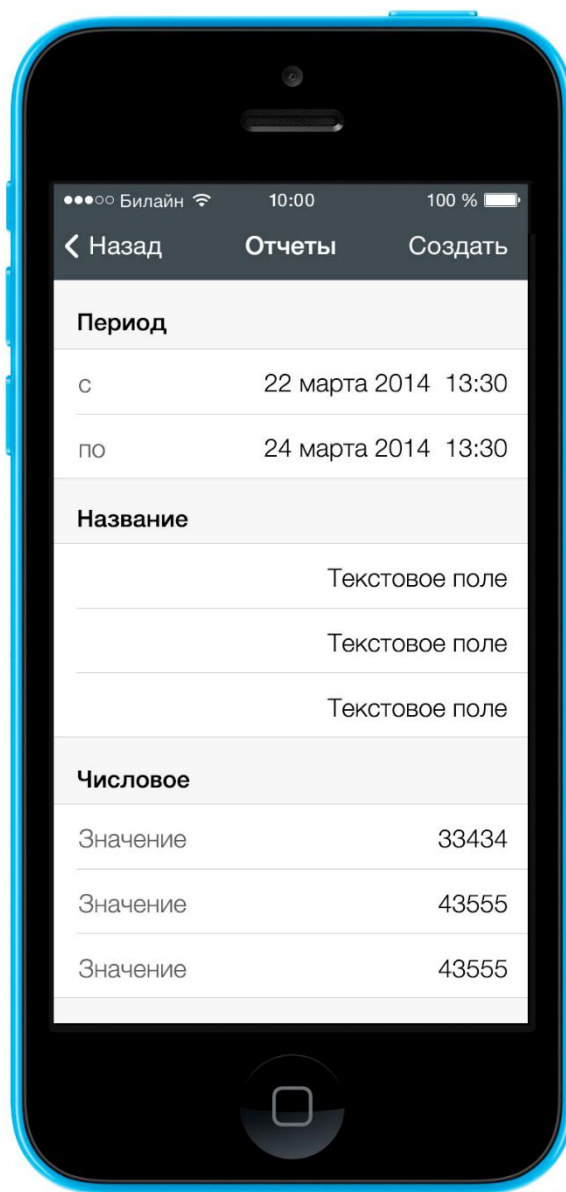


Рисунок 23. Формирование отчета

СЛОИ

На вкладке **Слои** пользователь может ознакомиться с перечнем групп слоев. Справа от названия каждой группы слоя стоят следующие символичные обозначения: первая цифра характеризует количество включенных слоев, вторая цифра – общее количество слоев в группе (*Рисунок 24*).

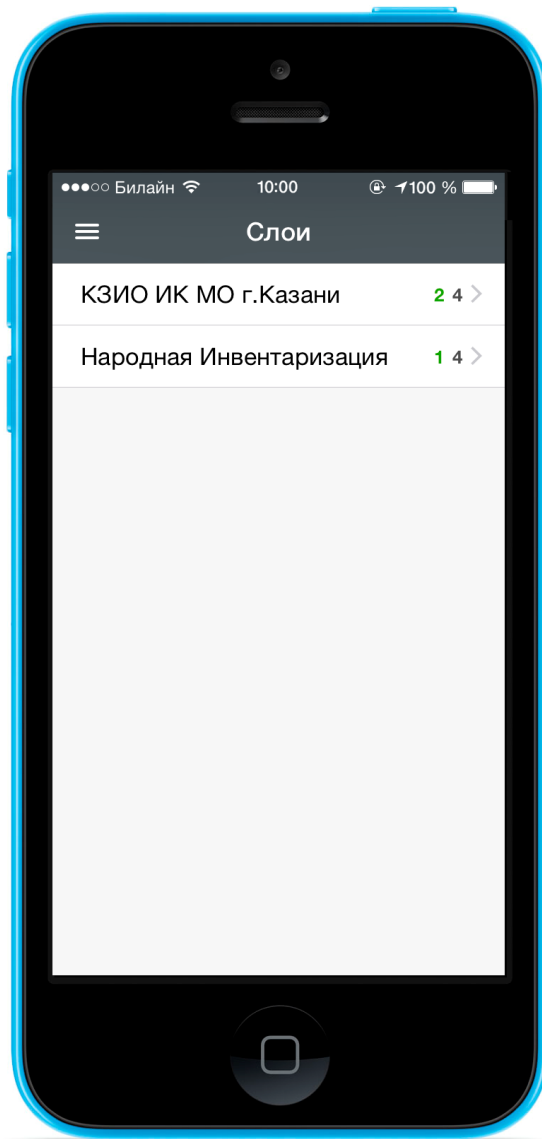


Рисунок 24. Слои

При нажатии на группу слоя открывается окно с перечнем ее слоев.
Для того чтобы отобразить слой на карте, нажмите на строку с его названием.